



Občina Šmarješke Toplice
Šmarjeta 66
8220 Šmarješke Toplice

NAČRT ŠOLSКИH POTI



september 2017

MENTORICA:
MOJCA GORENC BAN

RAVNATELJICA:
NEVENKA LAHNE



1 KAJ JE NAČRT ŠOLSKIH POTI



Vsi udeleženci v procesu vzgoje in izobraževanja se zavedamo, da hote ali nehotе prometno vzgajamo otroke vsak trenutek, ko smo z njimi v prometu.

Otrok opazuje naša ravnanja in jih skuša posnemati. V prometu neizkušen otrok brez staršev in odraslih ne sme in ne zmore sodelovati.

V trenutku, ko se z otrokom vključimo v promet, se prične prometna vzgoja.

Zato Osnovna šola Šmarjeta vsako leto pred začetkom novega šolskega leta izdela prometno varnostni načrt šole.

Načrt šolskih poti =

ZEMLJEVID IN OPIS VARNIH POTI ŠOLSKEGA OKOLIŠA, PO KATERIH NAJ BI UČENCI HODILI PROTI ŠOLI IN DOMOV, TER VSE RELACIJE ŠOLSKEGA AVTOBUSA IN KOMPIJA S POSTAJALIŠČI.

Zemljevid varnih poti okolice Šmarjete je predstavljen vsem učiteljem, učencem in staršem. Učenci in ostali deležniki šolskega okoliša naj bi izbrali predlagano varnejšo pot. Dostopen je vsem učencem. Izobešen je v vsakem razredu, skupaj s priporočili učencem za izboljšanje prometne varnosti.

Učenci prvih razredov in njihovi starši so z njim seznanjeni že na prvem roditeljskem sestanku in ga hkrati prejmejo tudi v šolski publikaciji. Vsak učitelj razrednik pri razredni uri predstavi svojim učencem prometno varnostni načrt šole.

Učence pešce prosimo, naj gredo v šolo pravočasno, ker s hitenjem ogrožajo svojo varnost. Hodijo naj po levi strani ceste, po nasprotni strani, kot poteka promet.

Starše prosimo, da svoje otroke opozarjajo na nevarnosti, ki so jim izpostavljeni na poti v šolo in iz nje.

Otroke tudi opozorimo, da po končanem pouku odidejo domov (peš ali z avtobusom, če je ta na voljo) ali čakajo v varstvu vozačev.

Zadrževanje v šoli ali v njeni okolici ni dovoljeno. Le tako lahko poskrbimo za varnost.

Zemljevid načrta šolskih poti šolskega okoliša je v večjem merilu izobešen tudi na vidnem mestu v avli šole. Priložen je tudi temu dokumentu.

»Komisija v sestavi: predsednik sveta zavoda Andrej Kovačič, direktor občinske uprave Občine Šmarješke Toplice Tomaž Ramovš in predsednica Sveta za preventivo in vzgojo v cestnem prometu Občine Šmarješke Toplice Mojca Gorenc Ban je predlagane varne pešpoti in relacije šolskega avtobusa in kombija s postajališči, dne 19. in 20. 1. 2016, v celoti pregledala na terenu in podala mnenje, da se na postajališčih upošteva izhodišča, ki naj bi zagotavljala ustrezno prometno varnost, ki je seveda dosežena le ob upoštevanju vseh predpisov uporabnikov v cestnem prometu.

Tako je potrdila ustreznost tega dokumenta. Dokument je bil sprejet na seji Sveta za preventivo in vzgojo v cestnem prometu Občine Šmarješke Toplice, dne 6. 4. 2016, in tedaj tudi vstopi v veljavo.«

2 PROMETNI UTRIP ŠMARJETE IN DOGAJANJE PRED ŠOLO

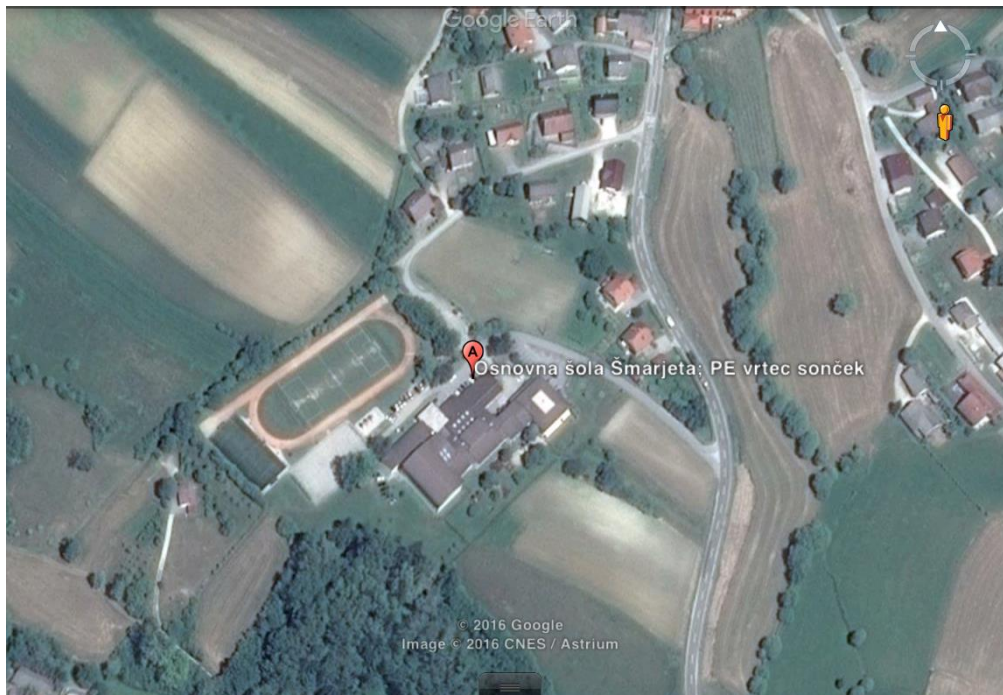
Šmarjeta, zgodnje jutro, promet na cesti proti Otočcu in naprej proti Novemu mestu je zelo živahen. Prav tako je tudi v obratni smeri. Ljudje hitijo na delo tudi v domačo tovarno Plastoform. V tem času je na cesti mnogo tovornjakov. Nekateri dostavljajo blago za trgovino ali pa vozijo dalje. Kmalu je opaziti tudi traktorje in ostale delovne stroje.

Na griček, kjer stoji naša šola, prihajajo učenci in malčki v vrtec Sonček. Nekateri pridejo peš, s kolesom, nekateri s šolskim avtobusom ali kombijem, veliko otrok in malčkov pripeljejo starši z osebnimi avtomobili.

Šolski prostor zajema šolsko stavbo, katere površina znaša 3 883m². Poleg šole sta šolsko igrišče z igrali in športna površina, ki obsega atletski stadion, rokometno in nogometno igrišče in malo nogometno igrišče z umetno travo.

V okolici šole so še mlaka, javorjev in gabrov drevored, otroško igrišče z igrali, taborniški prostor, gozdna učna pot, njiva ...

Površina šolskega zemljišča je cca 2 hektarja.



☞ Fotografija 1:

Panoramska slika osnovne šole z okolico.

3 DOLOČITEV REALNEGA ŠOLSKEGA OKOLIŠA

Osnova za izdelavo prometno varnostnega načrta je šolski okoliš. Šolski okoliš zajema območje občine Šmarješke Toplice. Učenci prihajajo v šolo iz različnih vasi in zaselkov, nekaj jih prihaja tudi iz območja Občine Škocjan.

Šolski okoliš obsega naslednje vasi in zaselke: Šmarjeta, Gorenja vas, Radovlja, Sela pri Zburah, Grič pri Klevevžu, Dol pri Šmarjeti, Mala Strmica, Čelevec, Zbure, Vinica, Orešje, Strelac, Brezovica, Šmarješke Toplice, Žaloviče, Koglo, Bela Cerkev, Gradenje, Sela pri Beli Cerkvi, Vinji Vrh, Draga, Dolenje Kronovo, Družinska vas.

Predlagane šolske poti učenci skupaj z učitelji pregledajo in prehodijo ob začetku šolskega leta. Učitelj učencem razloži, zakaj so varnejše in kakšen je njihov pomen. Pri sami hoji učitelj opozarja na varnost in obnašanje na cesti.

Učenci, ki so od šole oddaljeni manj kot dva kilometra, v šolo prihajajo peš ali pa jih pripeljejo starši. Nekateri učenci iz predmetne stopnje pa se pripeljejo tudi s kolesi.

Učenci prvega razreda morajo imeti na poti v šolo in domov spremstvo, kar pomeni, da starši, skrbniki ali ostali odrasli v dogovoru z njimi (starši, skrbniki) pripeljejo otroka v šolo (osebni prevoz, javni prevoz, šolski avtobus), in sicer tik pred začetkom pouka ali v jutranje varstvo. Spremljevalci so lahko tudi otroci od 10. leta dalje, če to pisno dovolijo starši.

Za učence, ki so od šole oddaljeni več kot štiri kilometre ali nimajo zagotovljene varne poti do šole in domov, je urejen prevoz s šolskim avtobusom in kombijem.

V šolskem letu 2017/2018 se v šolo in domov vozi 239 učencev, od tega se jih 161 vozi s šolskim avtobusom, ostale pripeljejo starši. S šolskim kombijem se vozi 30 otrok.

Dežurni učitelji in učitelji varstva vozačev izvajajo nadzor nad dogajanjem na avtobusni postaji pred šolo, jih pospremiijo z avtobusne postaje v notranjost šole in po končanem varstvu tudi v koloni na avtobus.

Razpored dežurnih učiteljev in učiteljev, ki varujejo učence vozače, je na vpogled pri dežurni mizi, v avli šole. Učenci se lahko kadar koli obrnejo na dežurnega učitelja.



📍 **Fotografija 2:**
Šmarjeta.



4 VARNO V ŠOLO IN DOMOV

V šolskem času so otroci dnevno soočeni z nalogo, **varno prispeti do šole in domov**. Tukaj se staršem v procesu prometne vzgoje pridruži tudi šola, ki je dolžna otrokom zagotoviti varno pot do šole in domov.

V šolskem letu 2017/2018 je v OŠ Šmarjeta vpisanih 333 učencev, v vrtec Sonček pa _____ malčkov.

OŠ Šmarjeta je edina šola v občini, prav tako je Vrtec Sonček v občini edini.

4.1 POUK in NJEGOVA ORGANIZACIJA

V šol. letu 2017/18 na področju začetka pouka ni sprememb. Pouk bo potekal v času **od 8.20 do 14.40**. V času **od 7.30 do 8.15** se bodo izvajale interesne dejavnosti, dodatni in dopolnilni pouk, obvezni in neobvezni izbirni predmeti, razredne ure, ure dodatne strokovne pomoči in ure projekta Zdrav življenjski slog. Uvedli smo nekaj sprememb na področju odmorov za malico in kosilo.

URNIK ZVONJENJA, MALICE IN KOSILA

Kosilo za učence od 1. do 9. razreda je po končanem pouku, kar praviloma pomeni za učence od 1. do 3. razreda po 4. šolski uri, za ostale učence po 5. šolski uri.

4.2 ODPIRANJE IN ZAPIRANJE ŠOLSKIH VRAT

Šolska vrata se bodo odpirala enako kot lani (ob 6.40, 7.20 in 11.50). Odpirala in zapirala se bodo vrata glavnega vhoda v garderobo za učence, vrata vhoda za prvošolce – »devetletke« se bodo zapirala ob 8.20. **Starše prosimo, da pripeljete otroke v urah odpiranja. Enako velja za učence pešce.**

Odklepanje vrat	Zaklepanje vrat
6.40	7.00
7.20	8.20
11.50	16.00

Starši otrok in otroci prvega razreda, ki so v jutranjem varstvu, v šolsko stavbo vstopajo skozi vhod »devetletke«.

4.3 PREVOZI UČENCEV V ŠOLO IN DOMOV, UČENCI PEŠCI

Učenci se v šolo in iz nje vozijo z enim šolskim avtobusom ali kombijem.

ŠOLSKI AVTOBUS

Do brezplačnega prevoza v šolo in domov so upravičeni vsi učenci šolskega okoliša, ki so od šole oddaljeni več kot 4 km. Zaradi nevarnih poti (poti brez pločnikov) pa je šolski prevoz na OŠ Šmarjeta organiziran tudi za učence, ki so od šole oddaljeni manj kot 4 km.



UČENCE V ŠOLO IN IZ NJE V VSE SMERI VOZITA EN AVTOBUS IN ŠOLSKI KOMBI. V SKLADU Z DOGOVOROM O MENJAVI RELACIJ S IN J KROGA LETOS PRVA VOŽNJA ŠOLSKEGA AVTOBUSA V JUTRANJIH URAH POTEKA IZ SMERI SEVERNEGA KROGA.

UKINJENA JE VOŽNJA ŠOLSKEGA KOMBIJA IZ SMERI BREZOVICA, KER JE ZA VAREN PRIHOD UČENCEV V ŠOLO POSKRBLJENO Z UREDITVIJO PLOČNIKA.

JUTRANJE VOŽNJE

a) SEVERNI KROG

6.15 z začetne postaje Orešje – Vinica – Zalog – Zbure – Zaboršt – Čelevec – Klevevž – Dol – Radovlja – Šmarjeta – šola (6.45)

Opomba: varstvo vozačev je v času od 6.45 do 7.30 v jedilnici. Učenci so dolžni biti v varstvu. Po 7.30 uri učence, ki nimajo dejavnosti, prevzamejo dežurni učitelji. Učenci upoštevajo njihova navodila.

b) JUŽNI KROG

6.55 (za vse, ki začnejo pouk ob 7.30 in učence iz smeri Žaloviče) z začetne postaje Žaloviče – Dol. Kronovo – Družinska vas (spodnja) – Draga – Bela Cerkev – Sela – Gradenje – Družinska vas (zgornja) – Šmarješke Toplice – Brezovica – šola (7.25)

Opomba: učenci od 4. do 9. razreda, ki nimajo pouka, se zberejo v jedilnici in upoštevajo navodila dežurnega učitelja. Učenci od 2. in 3. razreda odidejo v dežurne razrede ali k jutranjim dejavnostim.

7.45 (za vse, ki začnejo pouk ob 8.20) z začetne postaje Dol. Kronovo – Družinska vas (spodnja) – Draga – Bela Cerkev – Sela – Gradenje – Družinska vas (zgornja) – Šmarješke Toplice – Brezovica – šola (8.05)

POPOLDANSKE VOŽNJE

a) JUŽNI KROG

- 13.10 (vsak dan) – šola – Šmarješke Toplice (Prinovec) – Dol. Kronovo – Družinska vas (spodnja) – Draga – Bela Cerkev – Sela – Gradenje – Družinska vas (zgornja) – Žaloviče

- 14.50 (vsak dan) – šola – Brezovica – Žaloviče – Šmarješke Toplice (Prinovec) – Dol. Kronovo – Družinska vas (spodnja) – Draga – Bela Cerkev – Sela – Gradenje – Družinska vas (zgornja)

b) SEVERNI KROG

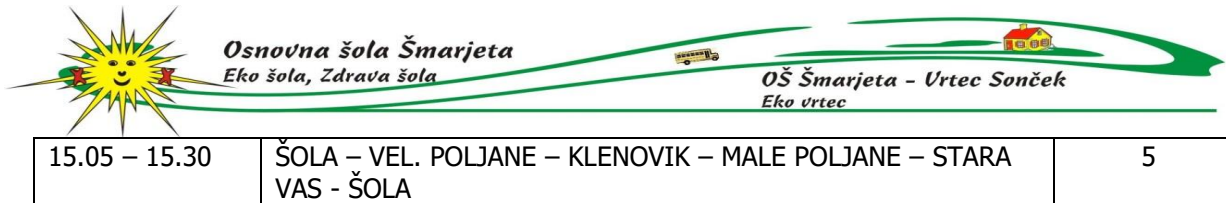
- 14.00 (vsak dan) – šola – Šmarjeta – Orešje – Vinica – Zalog – Zbure – Zaboršt – Čelevec – Dol – Klevevž – Radovlja

15.20 (ponedeljek, sredo, četrtek, petek) – šola – Šmarjeta – Orešje – Vinica – Zalog – Zbure – Zaboršt – Radovlja – Čelevec

ŠOLSKI KOMBI

JUTRANJE VOŽNJE V ŠOLO		
ODHOD	RELACIJA	ŠT. VOZAČEV
6.20	VINJI VRH (6.25) (HRIB) – TOMAŽJA VAS – ŠOLA	8
6.45	STARA VAS (6.55) – MALE POLJANE – KLENOVIK - VEL. POLJANE – ŠOLA	5
7.10	RADOVLJA – GOR. VAS – ŠOLA (UČ. OD 6. DO 9. RAZREDA)	8
7.40	RADOVLJA – SELA – GOR. VAS – ŠOLA (UČ. OD 2. DO 5. RAZREDA) – 7.55 PRIHOD V ŠOLO	8

POPOLDANSKE VOŽNJE IZ ŠOLE		
ODHOD/PRIHOD	RELACIJA	ŠT. VOZAČEV
14.00 – 14.15	ŠOLA – RADOVLJA – SELA – GORENJA VAS – ŠOLA	8
14.15 – 14.45	ŠOLA – VINJI VRH – TOMAŽJA VAS – ŠOLA	8
14.50 – 15.00	ŠOLA – RADOVLJA – GORENJA VAS – ŠOLA	8



15.05 – 15.30	ŠOLA – VEL. POLJANE – KLENOVIK – MALE POLJANE – STARA VAS - ŠOLA	5
---------------	--	---

ŠTEVILO OPRAVLJENIH UR TEDENSKO ZA PREVOZ UČENCEV S KOMBIJEM: 15,40 UR (0,39 DEL. DEL. MESTA HIŠNIKA VOZNIKA).

Opomba: Postajališča šolskega kombija so v nadaljevanju dokumenta tudi slikovno predstavljena.

B) SKRB ZA VARNOST UČENCEV, UČENCI PEŠCI

Šola ima za šol. leto 2017/18 izdelan:

- **načrt vsebin vzgoje za kulturno vedenje v prometu**, v okviru katerih izvaja preventivne aktivnosti za večjo varnost otrok (PRILOGA 1 – zadaj),
- **načrt šolskih poti.**

Učenci pešci, naj gredo v šolo pravočasno, ker s hitenjem ogrožajo svojo varnost. Kjer ni pločnika hodijo po levi strani ceste, po nasprotni strani, kot poteka promet. **Starše** prosimo, da svoje otroke opozarjajo na nevarnosti, ki so jim izpostavljeni na poti v šolo in iz nje.

Učenci prvega razreda morajo imeti na poti v šolo in domov spremstvo, kar pomeni, da starši, skrbniki ali ostali odrasli v dogovoru z njimi (starši, skrbniki) pripeljejo otroka v šolo (osebni prevoz, javni prevoz, šolski avtobus), in sicer tik pred začetkom pouka ali v jutranje varstvo. Spremljevalci so lahko tudi otroci od 10. leta dalje, če to pisno dovolijo starši.

UČENCEM PREDLAGAMO, DA SE NA PREDELJIH KJER NI PLOČNIKA RAVNAJO V SKLADU S SPODNJIMI USMERITVAMI:

- učenci **iz smeri Gorenja vas in Cerovec** naj v šolo in domov prihajajo po varni pot skozi Gorenjo vas in Gobovce,
- učenci iz **centra Šmarjete** naj v šolo prihajajo po cesti mimo Ilovarjevih (ne mimo trgovine), kjer na prehodu za pešce prečkajo cesto in pot nadaljujejo po levem pločniku do Kocjanovih. Na koncu pločnika ponovno pazljivo prečkajo glavno cesto in pot nadaljujejo po vaški poti mimo Pajkovih, Žibertovih, Šušteričevih ... Bevčevih do šole. Pot domov naj poteka v obratni smeri.

Starše učencev pozivamo, da s svojimi otroki spregovorijo o obnašanju na nevarnih delih poti, tistim, ki imajo mlajše otroke pa svetovali, da z njimi pot od doma do šole tudi prehodijo.

KER V TEM LETU POTEKAJO ZAKLJUČNA DELA NA CESTI ŠMARJETA – ŠMARJEŠKE TOPLICE, BODO UČENCI MED LETOM DOBILI DODATNA NAVODILA O RAVNANJU V PROMETU, VEZANA NA UPORABO PLOČNIKA IN KOLESARSKÉ STEZE.

4.4 URNIK VARSTVA VOZAČEV IN DEŽURSTVA

ZA VARNOST UČENCEV V ŠOLI IN NA ZUNANJIH ŠOLSKIH POVRŠINAH POSKRIBIMO Z ORGANIZACIJO DEŽURSTVA IN VARSTVA VOZAČEV.





VARSTVO VOZAČEV

VARSTVO VOZAČEV JE ORGANIZIRANO ZA UČENCE VOZAČE V ČASU OD 6.45 DO 7.30 IN V ČASU OD 12.45 DO 14.40 ALI 15.20 (SAMO V DNEH, KO JE POUK DALJŠI – PONEDELJEK, SREDA IN ČETRTEK). OBVEZNOST UČENCEV JE, DA SE V ČASU ČAKANJA DRŽIJO URNIKA VARSTVA IN PRIHAJAJO V ZA TO NAMENJEN PROSTOR. STARŠE SPODBUJAMO, DA OTROKE S POGOVOROM USMERJAJO V VARSTVO IN Z NJIMI SPREGOVORIJO O NUJNOSTI UPOŠTEVANJA PRAVIL. V PRIMERU KRŠITEV SE UČENCU IZREČE VZGOJNI UKREP V SKLADU S ŠOLSKIMI AKTI.

ČAS	ZA KOGA?	ŠT. SK.	ČAS/DAN	ČAS/TEDEN
6.45 DO 7.30	ZA UČENCE SEVERNEGA KROGA.	1	45 MIN	225 MIN
11.55 DO 12.40	ZA UČENCE 4. RAZREDA, KI POUK KONČAJO OB 11.50 (SAMO OB PONEDELJKIH)	1	45 MIN	45 MIN
12.45 DO 14.00	ZA UČENCE VOZAČE SEVERNEGA KROGA, KI KONČAJO POUK PO 5. ŠOL. URI.	1	75 MIN	375 MIN
13.55 DO 14.50	ZA UČENCE VOZAČE JUŽNEGA KROGA, KI KONČAJO POUK PO 6. ŠOL. URI.	1	55 MIN	275 MIN
14.50 DO 15.30	UČENCI VOZAČI SEVERNEGA KROGA (UČENCI, KI IMAJO 7 UR POUKA).	1	40 MIN	120 MIN
SKUPAJ		5	260 MIN	1040 MIN

VARSTVO VOZAČEV BO POTEKALO V UČILNICI ANGLEŠČINE. UČENCI 2. DO 5. RAZREDA, KI NE OBISKUJEJO POD. BIVANJA, DO ODHODA AVTOBUSA POČAKAJO V VARSTVU VOZAČEV. ŠTEVILO UR VARSTVA VOZAČEV/TEDEN = 17,33 UR.

OSTALI	
13.10	VSI UČENCI JUŽNEGA KROGA, KI SO KONČALI S POUKOM, ODIDEJO NA AVTOBUS
14.00	VSI UČENCI SEVERNEGA KROGA, KI SO KONČALI S POUKOM, ODIDEJO NA AVTOBUS.

ORGANIZACIJO VARSTVA VOZAČEV FINANCIRA USTANOVITELJICA OBČINA ŠMARJEŠKE TOPLICE.

DEŽURSTVO

DEŽURSTVO SE OPRAVLJA V ČASU ODMOROV, ŠOLSKIH MALIC IN KOSIL. DEŽURNI UČITELJI IZVAJAJO NADZOR NAD DOGAJANJEM V JEDILNICI, NA ŠOLSKIH HODNIKI, V PROSTORI, NAMENJENIH DEŽURSTVU, V GARDEROBI IN NA AVTOBUSNI POSTAJI.

URNIK DEŽURSTVA				
ČAS	TRAJANJE	PROSTOR	ZA KOGA?	ŠT. UČIT.
7.30 DO 8.20	50 MIN	JEDILNICA RAZREDI NA RS	UČENCI OD 4. DO 9. R. UČENCI OD 2. DO 3. R.	1 3
MALICA 1 IN ODMORI	35 MIN	JEDILNICA	UČENCI 2. – 4. R.	1
MALICA 2 IN ODMORI	35 MIN	JEDILNICA	UČENCI 5. – 9. R.	2
11.50 DO 12.15 - KOSILO 1	25 MIN	JEDILNICA, HODNIKI	UČENCI 1. DO 3. R.	1
12.40 DO 13.05 – KOSILO 2	25 MIN	JEDILNICA	VSI UČENCI	1
12.40 – 13.15	35 MIN	HODNIKI, AVTOB. POSTAJA		1
SKUPAJ		390 MIN = 6,5 URE/DAN ALI 32,5 UR/TEDEN		

URNIK DEŽURSTVA JE OBJAVLJEN NA OGLASNI DESKI PRI DEŽURNEM UČENCU.



4.5 JUTRANJE VARSTVO, PODALJŠANO BIVANJE

ZA UČENCE **PRVEGA RAZREDA** JE ORGANIZIRANO JUTRANJE VARSTVO MED 6.30 IN 8.15. STARŠI IN OTROCI OB PRIHODU V JV V STAVBO VSTOPAJO SKOZI VHOD »DEVETLETKE«. STROŠKE JUTRANJEGA VARSTVA KRIJE MIZŠ. IZVAJA SE V UČILNICAH OBEH PRVIH RAZREDOV.

URNIK JUTRANJEGA VARSTVA		
Dan	Od 6.30 do 8.15	Od 7.30 do 8.15
PONEDELJEK	Irena Strazberger	Mojca Pacek
TOREK	IRENA STRAZBERGER	MOJCA PACEK
SREDA	IRENA STRAZBERGER	MOJCA PACEK
ČETRTEK	Darja Gašperšič	Irena Strazberger
PETEK	DARJA GAŠPERŠIČ	IRENA STRAZBERGER

ZARADI ŠTEVILA VKLJUČENIH UČENCEV BO JUTRANJE VARSTVO OD 7.30 DO 8.15 ORGANIZIRANO V DVEH SKUPINAH. V PRIMERU POTREB LAHKO ŠOLA ORGANIZIRA JUTRANJE VARSTVO TUDI ZA UČENCE 2. IN 3. RAZREDA V ČASU OD 6.30 DO 7.30. PO TEJ URI GREDO UČENCI V DEŽURNE RAZREDE. CENA JUTRANJEGA VARSTVA JE ODVISNA OD ŠTEVILA PRIJAV.

PODALJŠANO BIVANJE

POTEKA V 7-IH SKUPINAH (4,44 DELEŽA DELOVNEGA MESTA) IN SE IZVAJA V ČASU OD KONCA POUKA DO 16.00 URE. V ČASU PB IMAJO UČENCI KOSILO TER USTVARJALNE, ŠPORTNE IN SPROSTITIVNE DEJAVNOSTI. NAPIŠEJO TUDI DOMAČE NALOGE (DELNO, DOMA DOKONČAJO) IN OPRAVIJO DRUGE ŠOLSKE OBVEZNOSTI. ZARADI VARNOSTI OTROK IN ODGOVORNOSTI ŠOLE LAHKO VODJA ODDELKA PODALJŠANEGA BIVANJA PREDČASNO SPUSTI OTROKA DOMOV SAMO S PISNO IZJAVO STARŠEV. RAZPORED ODDELKOV IN UČILNIC, KJER POTEKA PB, JE OBJAVLJEN NA OGLASNIH DESKAH PRI DEŽURNEM UČENCU ALI OGLASNI DESKI POD. BIVANJA.

ODDELEK 1 (23 UR)			
1. A (22)			
DAN	11.50-12.15	12.15 – 13.05	13.05 – 16.00
PON	Š. KING	POUK	Š. KING
TOR.	Š. KING	PZ - Š. KING	Š. KING
SRE.	Š. KING	Š. KING	Š. KING
ČET.	Š. KING	POUK	ZŽS/Š. KING (13.05-13.55)
PET.	Š. KING	Š. KING	ZŽS/Š. KING (14.45-15.30)

ODDELEK 2 (22 UR)			
1. B (23)			
DAN	11.50-12.15	12.15 – 13.05	13.05 – 16.00
PON	S. SIMSIJA	POUK	S. SIMSIJA
TOR.	S. SIMSIJA	PZ (DRUŽ. S 1. A)	S. SIMSIJA
SRE.	S. SIMSIJA	POUK	ZŽS/S. SIMSIJA (13.55-14.45)
ČET.	S. SIMSIJA	S. SIMSIJA	S. SIMSIJA
PET.	S. SIMSIJA	S. SIMSIJA	ZŽS/S. SIMSIJA (13.55-14.45)

ODDELEK 3 (22 UR)			
2. A (21)			
DAN	11.50-12.15	12.15 – 13.05	13.05 – 16.00
PON	K. HRIBAR	PZ - K. HRIBAR	K. HRIBAR
TOR.	K. HRIBAR	POUK	K. HRIBAR ZŽS (14.45-15.30)
SRE.	K. HRIBAR	POUK	K. HRIBAR
ČET.	K. HRIBAR	POUK	ZŽS/K. HRIBAR (13.55-14.45)
PET.	K. HRIBAR	K. HRIBAR	K. HRIBAR

ODDELEK 5 (10 UR)			
3. A (21)			
DAN	12.15-13.05	13.05-13.55	13.55-14.45
PON	PZ-P. GREGORČIČ	P. GREGORČIČ	P. GREGORČIČ
TOR.	POUK	P. GREGORČIČ	P. GREGORČIČ
SRE.	POUK	P. GREGORČIČ	P. GREGORČIČ ZŽS (14.45-15.30)
ČET.	POUK	P. GREGORČIČ	PZ- P. GREGORČIČ ZŽS (14.45-15.30)
PET.	POUK	P. GREGORČIČ	P. GREGORČIČ



ODDELEK 4 (16 ur)					
2. B (24) + 5. B (10)					
DAN	11.50-12.15	12.15-13.05	13.05-13.55	13.55-14.45	14.45-15.35
PON	T. Tavčar	PZ (druž. z 2. a)	T. Tavčar/ ZŽS	T. Tavčar	T. TAVČAR
TOR.	T. TAVČAR	POUK	T. TAVČAR	T. TAVČAR/ZŽS	T. TAVČAR
SRE.	P. GREGORČIČ	K. Hribar	T. TAVČAR	T. TAVČAR	T. TAVČAR
ČET.	P. GREGORČIČ	POUK	T. TAVČAR	T. TAVČAR	T. TAVČAR
PET.	P. GREGORČIČ	POUK	T. TAVČAR	T. TAVČAR	T. TAVČAR

Po 15.35 druženje z ODD. 3.

3. A IN 3. B OPB V ČASU KOSILA (11.50 DO 12.15) V PON., TOR., ČET., PETEK PREVZAME T. MOLAN.

ODDELEK 6			
3. B (18) + 5. A (10)			
DAN	12.15-13.05	13.05-13.55	13.55-14.45
Pon.	PZ (druž. z ODD. 5)	I. Zupančič	ZŽS/5. a v ODD. 5
Tor.	POUK	I. Zupančič	T. Molan
SRE.	POUK	I. Zupančič	I. Zupančič
ČET.	POUK	M. Gorenc Ban	PZ (dr. z ODD. 5)
PET.	POUK	ZŽS (dr. z OD. 1)	S. Simsija

ODDELEK 7			
4. A in 4. B (31)			
DAN	11.50-13.05	13.05-13.55	13.55-14.45
PON	I. Strazberger(kosilo)	PZ - I. Strazberger	I. STRAZBERGER ZŽS (14.45-15.30)
TOR	POUK	I. Strazberger	I. STRAZBERGER
SRE.	POUK	ZŽS	S. SIMSIJA
ČET.	POUK	Š. King	K. HRIBAR
PET.	POUK	T. Molan	T. MOLAN

ČASOVNI RAZPORED OPB PO ODDELKIH IN DRUŽENJE ODDELKOV					
ODDELEK	RAZ./ODD.	ŠT. UČ.	TRAJANJE	OPOMBA	
ODDELEK 1	1. A	23	DO 16.00		
ODDELEK 2	1. B	23	DO 16.00		
ODDELEK 3	2. A	21	DO 16.00		
ODDELEK 4	2. B	24	DO 15.35	DRUŽENJE Z ODD. 3	
ODDELEK 5	3. A + 5. A	21+10	DO 14.45	DRUŽENJE Z ODD. 1	
ODDELEK 6	3. B + 5. B	18+10	DO 14.45	DRUŽENJE Z ODD. 2	
ODDELEK 7	4. A + 4. B	31	DO 14.45	RAZPORED. MED ODD. 1, 2, 3	



☛ **Fotografija 3:**

Hišica Sonček pri šoli, kjer učenci čakajo na avtobus.



☛ **Fotografija 4:**

Počasi, v koloni na avtobus.



↳ Fotografiji 5, 6:

Talne označbe in zapornica pred šolo omogočajo varnejše gibanje učencev.

5 UGOTAVLJANJE OSNOVNIH PROMETNIH ZNAČILNOSTI ŠOLSKEGA OKOLIŠA Z VIDIKA OGROŽENOSTI OTROK NA POTI V ŠOLO IN DOMOV

5.1 OPIS NEVARNIH DELOV POTI PRED ŠOLO IN OKROG NJE

Med pol šesto in osmo uro je v okolici šole veliko prometa. Starši vozijo otroke v vrtec in v šolo.

V zadnjem letu je OŠ Šmarjeta, poleg katere je tudi vrtec Sonček, dobila novo zunanjo podobo, saj so se prostori vrtca povečali za šest novih učilnic, kurilnico, veliko igrišče in parkirišče.

Z novimi parkirnimi mesti je še bolj poskrbljeno za varen dovoz, varno parkiranje ter gibanje otrok in staršev do samih vrat vrtca, prav tako pa so manj ogroženi vsi deležniki šolskega prostora.

S pristojnimi v občini Šmarješke Toplice smo z ustreznimi oznakami uredili enosmerni krožni promet. Prav tako je urejen pločnik, ki omogoča varno prehajanje s parkirišča pred vrtcem do vrat šolske garderobe. Tudi za osebne avtomobile je dovolj parkirnih mest. Nepravilnega parkiranja zato ni. Za varnost pešcev je tudi zaradi tega poskrbljeno.



↳ Fotografija 7:

Enosmerna cesta, ki vodi k vrtcu Sonček ter k šoli.





↳ **Fotografija 8:**
S centra Šmarjete je urejena slepa ulica,
Dostop do šole s prevoznimi sredstvi
iz te smeri ni dovoljen.



↳ **Fotografija 9:**
Slepa ulica se zaključuje s prometnim znakom,
ki označuje, da je promet v okolici šole
enosmeren.



↳ **Fotografija 10:**
Dovoz do novega vrtca je urejen.



↳ **Fotografija 11:**
Parkirišče pred vrtcem je namenjeno zaposlenim in staršem, ki
pripeljejo otroke v vrtec.





↳ **Fotografija 12:**

Parkirišče vrtca in pločnik proti šolskemu delu stavbe.



↳ **Fotografija 13:**

Parkirišče in pločnik do vrat šolske garderobe.

Prometno nevaren je odsek v dolžini 2 kilometrov v smeri od šole do Šmarjeških Toplic. Za učence pešce je še posebno nevaren ovinek pod šolo, saj cestišče nima urejenih površin za pešce. Na tem delu so se že začela gradbena dela – širitev ceste in izgradnja kolesarske steze in pločnik za pešce.



↳ **Fotografija 14:**

Iz Šmarjete proti Šmarješkim Toplicam ni pločnika.



↳ **Fotografija 15:**

Tudi v nevarnem ovinku pod šolo ni pločnika. Svetujemo pot skozi gozdiček.

5.2 OPIS NEVARNIH DELOV POTI V ŠMARJETI

V zadnjih desetih letih nismo imeli omembe vrednih nezgod v katerih bi bili udeleženi učenci naše šole. Presenečenje si ne želimo.

Na naše pripombe se vaše skupnosti pozitivno odzivajo. Urejajo avtobusna postajališča in obsekujejo grmovje ob cestišču ter skrbijo za posip cest v zimskih vremenskih razmerah. Lokalne ceste so ozke, ovinkaste, brez pločnikov, zato so nepregledne in nevarne.





Vožnje s kolesi ne priporočamo, ker so strmine Vinjega vrha in Koglega prenevarne. Tudi središče naselja Šmarjeta je nevarno, vendar se je z odprtjem obvoznice promet skozi središče zmanjšal, kar pripomore k večji varnosti.

V večjih središčih ni pločnikov. Pešci v Šmarjeti so še vedno ogroženi, ker ni pločnika, zgradbe pa so postavljene tik do cestišča.



↳ **Fotografija 16:**

Naši učenci so ogroženi v središču Šmarjete.
Hiše so tik ob cesti.



↳ **Fotografija 17:**

Skozi trg vodi slaba in ozka cesta, brez pločnika; na cesti so otroci.

Ureditev obvoznice septembra 2011 in njeno dokončanje s krožiščem junija 2013 je razbremenila center Šmarjete in povečala prometno varnost v strnjem in prometno zelo obremenjenem naselju.

Označbe na cestišču, rdeče pobarvana kolesarska steza, pločnik, ki vodi do upravne stavbe, zdravstvenega doma in večnamenske dvorane ter večja preglednost, so bistveno pripomogli k prometni varnosti v kraju.





↳ **Fotografije 18, 19, 20:**
Šmarješka obvoznica in krožišče.



↳ **Fotografiji 21, 22:**
Prehod za pešce pred upravno stavbo občine, zdravstvenim domom
in večnamensko dvorano.



↳ **Fotografiji 23, 24:**
Urejeno avtobusno postajališče na trgu v Šmarjeti
v smeri Šmarjeških Toplic.





5.3 OPIS POTI V VASEH IN ZASELKI

POSTAJALIŠČA ŠOLSKEGA AVTOBUSA

Le dobro označeno postajališče avtobusa je lahko tudi varno. Posebej pri otrocih je pomembno, da stopajo na avtobus in iz njega na varni površini. Avtobusna postajališča so lepo in varno urejena po vsej občini.

5.3.1 Južni krog vožnje šolskega avtobusa



↳ **Fotografija 25:**

Urejena avtobusna postaja v **Šmarjeških Toplicah** – smer Kronovo.



↳ **Fotografija 26:**

Avtobusna postaja v **Kronovem** pri nekdanjem gostišču Prešeren.



↳ **Fotografija 27:**

Avtobusna postaja v **Dolenji Družinski vasi**.



↳ **Fotografija 28:**

Urejeno avtobusno postajališče v **Dragi**.





↳ **Fotografiji 29, 30:**

Pogled na nekoč nevarno križišče v **Dragi**, ki ga je bilo potrebno urediti za varno ustavljanje šolskega avtobusa in varnost otrok. **Postajališče ima sedaj izvoz za avtobus in novo hišico.**



↳ **Fotografija 31:**

Urejeno postajališče v **Beli Cerkvi**.



↳ **Fotografija 32:**

Pot avtobusa iz Bele Cerkve proti Selam in Družinski vasi.



↳ **Fotografija 33:**

Urejeno postajališče v vasi **Sela**.



↳ **Fotografija 34:**

Urejeno postajališče v **Družinski vasi**.





↳ **Fotografija 35:**

Avtobus se vrača proti Šmarješkim Toplicam in nadaljuje pot proti Zalovičam.



↳ **Fotografija 36:**

Urejeno avtobusno postajališče v **Šmarjeških Toplicah** – smer Šmarjeta.



↳ **Fotografiji 37, 38:**

Učenci zapuščajo avtobus v križišču **nad hotelom v Šmarjeških Toplicah** – smer Obrh. Urejeno je postajališče za popoldansko vožnjo. Zjutraj jih pobere na cesti (slika 45).



↳ **Fotografija 39:**

Osamljena avtobusna hišica na **Obrhu**.



↳ **Fotografija 40:**

Čela – avtobus ustavi na prometnem delu ceste. Avtobusna hišica je, vendar ...





↳ **Fotografiji 41, 42:**

Avtobusna hišica na **Čelih** ne služi svojemu namenu. Preveč je odmaknjena. Avtobus zato ustavlja na cesti. Tudi otroci čakajo nanj na cesti.



↳ **Fotografija 43:**

Urejeno postajališče v vasi **Žaloviče**. Voznik zaradi varnosti najprej obrne avtobus in nato spusti otroke na postaji. Zjutraj stori ravno obratno.



↳ **Fotografija 44:**

Križišče v **Žalovičah**, kjer avtobus obrača. V križišču bi bilo dobro, z vseh smeri, namestiti tablo **POZOR, AVTOBUS OBRAČA**.



↳ **Fotografija 45:**

Avtobus se vrača proti Šmarješkim Toplicam. Talna označba avtobusnega postajališča nad hotelom v Šmarjeških Toplicah.



↳ **Fotografija 46:**

Urejeno avtobusno postajališče Brezovica (križišče nad Voglarjem). Mesto, kjer ustavlja avtobus, je označeno. Zjutraj jih pobere na postajališču, popoldne jih spusti pred postajališčem; otroci ne prečkajo ceste.



5.3.2 Severni krog vožnje šolskega avtobusa



↳ **Fotografija 47:**
Urejeno avtobusno postajališče v **Orešju**.



↳ **Fotografija 48:**
Urejeno avtobusno postajališče na **Vinici**.



↳ **Fotografija 49:**
Urejeno avtobusno postajališče v **Zburah**.



↳ **Fotografija 50:**
Avtobus ustavi na urejenem počivališču **Zaboršt**.



↳ **Fotografija: 51:**
Urejeno avtobusno postajališče **Čelevec**.
Nato odpelje proti vasi **Dol**.



↳ **Fotografija 52:**
V vasi **Dol** postajališče za avtobus sicer ni urejeno, vendar križišče ni prometno in avtobus lahko varno ustavi.





↳ **Fotografija 53:**

Urejeno avtobusno postajališče **Radovlja**,
ob glavni cesti Šmarjeta – Zbure.



↳ **Fotografija 54:**

Postaja Sonček pred šolo.

POSTAJALIŠČA ŠOLSKEGA KOMBIJA



↳ **Fotografija 55:**

Šolski kombi pred šolo.





↳ Fotografija 56: Vinji vrh 1 (Vindiš)



↳ Fotografija 57:
Vinji vrh 2 (cerkev)



↳ Fotografija 58:

Šolski kombi odpelje izpred šole proti Šmarješkim Toplicam, skozi Kronovo, Spodnjo Družinsko vas, proti Dragi in v vas Hrib 1 (Makovec).



↳ Fotografija 59:
Hrib 2 (Jan Pavlič).

OPOMBA K FOTOGRAFIJAMA 58 IN 59:

V vas Hrib šolski kombi v šolskem letu 2016/2017 ne vozi, saj od tam prihajajo starejši učenci, ki vstopajo in izstopajo na avtobus na urejenem avtobusnem postajališču Draga. Do postajališča imajo manj kot kilometer.





↳ **Fotografija 60:**
Tomažja vas (Občina Škocjan).



↳ **Fotografija 61:**
Brezovica – Kumji vrh.



↳ **Fotografija 62:**
Vas Radovlja 1. Kombi zapelje na dvorišče.



↳ **Fotografija 63:**
Radovlja 2.





☛ **Fotografija 64:**
Vas Radovlja 3 (Weiss).



☛ **Fotografija 65:**
Gorenja vas 1 (Medle).



☛ **Fotografija 66:**
Gorenja vas 2 (Jeglič).



☛ **Fotografija 67:**
Velike Poljane (Občina Škocjan, Janja Pajk).



☛ **Fotografija 68:**
Klenovik (Občina Škocjan, Zorman).





6 NA ŠOLI NA VARNOSTI UČENCEV V CESTNEM PROMETU

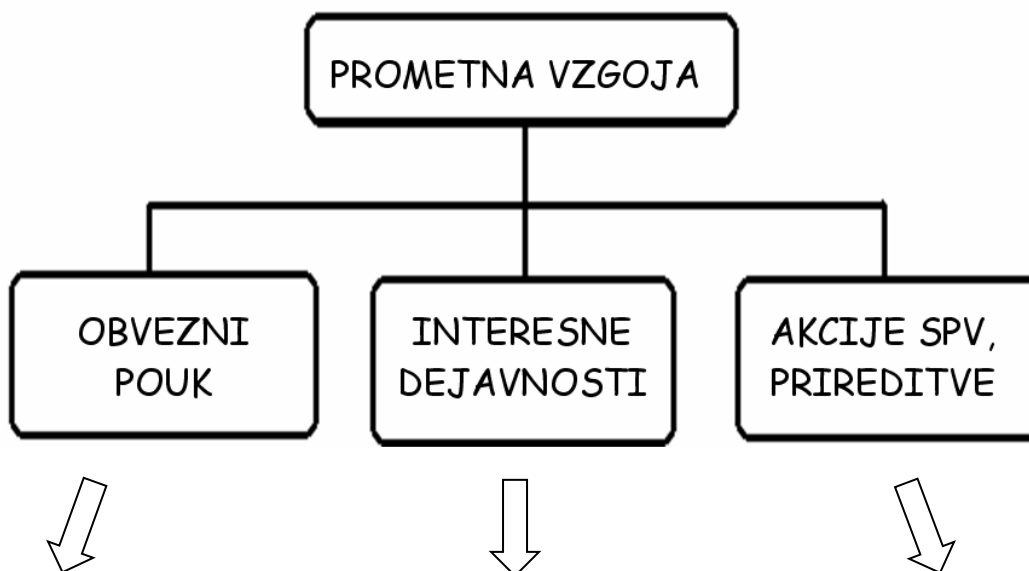
 **Fotografija 69:**
Male Poljane (Občina Škocjan, Krnc).

AKTIVNOSTI PODROČJU

Vsi učitelji na šoli vzgajamo učence in skrbimo za varnost otrok. Dosledno uresničujemo vsebino prometne vzgoje v okviru posameznih predmetnih področjih. Zavedamo se, da je to ena izmed naših osnovnih nalog.

Člane sveta občine Šmarješke Toplice seznanjamo s predlogi za večjo varnost. Vsako oviro ali motnjo sporočimo na Prometni oddelek policije.

Graf 1:
Razporeditev prometne vzgoje pri pouku.





- 80 UR V VSEH RAZREDIH (povprečno 1 ura/mesec)
- PROJEKTNI TEDEN
- PROJEKTNI DAN
- RAZISKOVALNA NALOGA (5. r) "Varna pot v šolo in domov"
- TEČAJ ZA KOLESARSKI IZPIT
- ŠOLSKA PROMETNA SLUŽBA
- KAJ VEŠ O PROMETU
- TEČAJ ZA VOŽNJO S KOLESOM Z MOTORJEM
- VARNA POT V ŠOLO
- RUMENA RUTICA
- STOPIMO IZ TEME
- KRESNIČKA
- VARNO KOLO
- BISTRO GLAVO VARUJE ČELADA
- RODITELJSKI SESTANKI
- KOLESARSKI IZLETI
- RED JE VEDNO PAS PRIPET

PROMETNA VZGOJA je pri obveznem pouku vključena v vsebine različnih vzgojno izobraževalnih predmetov.

PROMETNOVZGOJNE INTERESNE DEJAVNOSTI so vsebinsko in časovno načrtovane dejavnosti. PROMETNOVZGOJNE AKCIJE so občasne aktivnosti, ki so vključene v program življenja in dela OŠ.

VSEBINE VZGOJE ZA VARNO MOBILNOST IN KULTURNO VEDENJE V PROMETU OŠ ŠMARJETA, ŠOL. LETO 2017/2018

**OSNOVNI CILJ: IZVAJANJE PREVENTIVNIH AKTIVNOSTI ZA VEČJO
PROMETNO VARNOST OTROK.**

VSEBINA	CILJI IN DEJAVNOSTI	ČAS IN KRAJ IZVEDBE	VKLJUČENI
OBISK POLICISTA NA ŠOLI IN NADZOR OKROG ŠOLE	POGOVOR NA TEMO PROMETNE VARNOSTI. OSVEŠČANJE IN PONOVIJEV PROMETNIH VSEBIN.	PETEK, 1. 9. 2017, ŠOLA	VSI DELEŽNIKI, POLICIST
PREDAVANJE POLICISTA ZA STARŠE OTROK 1. RAZREDOV – RODITELJSKI SESTANEK	OSVEŠČANJE IN OSVEŽITEV PROMETNIH VSEBIN.	TOREK, 12. 9. 2017, 1. RODITELJSKI SESTANEK	STARŠI UČENCEV 1. RAZREDOV
RUMENE RUTICE ZA UČENCE 1. IN 2. RAZREDOV	VIDNI V PROMETU.	PETEK, 1. SEPTEMBER 2017	ŠOLA



REDARJI – UPOKOJENCI PROSTOVOLJCI	POMOČ PRI NADZORU IN USMERJANJU PROMETA. VAROVANJE OTROK NA ŠOLSKIH POTEH.	PETEK, 1. SEPTEMBER 2017, ŠOLA IN 1. TEDEN POUKA	VSI DELEŽNIKI, REDARJI
ZAGOTAVLJANJE VZGOJNO- PREVENTIVNIH GRADIV ZA STARŠE IN OTROKE: PLAKATI IN LETAKI ŠOLSKA POT TER KNJIŽICE PRVI KORAKI V SVETU PROMETA	AKCIJA – VAREN ZAČETEK ŠOLE!	PETEK, 1. SEPTEMBER 2017 ŠOLA IN 1. TEDEN POUKA	SPV CP, ŠOLA, VSI DELEŽNIKI
ŠOLSKA PROMETNA SLUŽBA	POMOČ PRI NADZORU IN USMERJANJU PROMETA. VAROVANJE OTROK NA ŠOLSKIH POTEH.	SEPTEMBER 2017 POSEBNI DNEVI KOLESARSKI IZPIT, MAJ 2018	JAVNE PROMETNE POVRŠINE V ŠMARJETI IN KOLESARSKA STEZA PROTI ŠMARJEŠKIM TOPLICAM
PREGLED IN POPRAVKI NAČRTA ŠOLSKIH POTI OŠ ŠMARJETA	DOPOLNITEV NAČRTA ŠOLSKIH POTI	SEPTEMBER 2017 – USKLAJEVANJE IN DOPOLNITEV DOKONČNA DOPOLNITEV PO UVEDBI NOVEGA PROMETNEGA REŽIMA V OKOLICI ŠOLE IN UPORABI KOLESARSKE STEZE	ŠOLA, OBČINSKI SPV
RADIJSKA URA	TEMA EVROPSKI TEDEN MOBILNOSTI	V TEDNU MOBILNOSTI 18. – 22. 9. 2017	VSI
UČENCI 1. RAZREDA S POLICISTOM VARNO V PROMET	S POLICISTOM PEŠ PO ŠMARJETI	V TEDNU MOBILNOSTI 18. – 22. 9. 2017	1. RAZRED



<p>PROMETNA VZGOJA V VZGOJNEM NAČRTU ŠOLE IN VRTCA</p>	<p>OSVEŠČANJE IN PONOVI TEV PROMETNIH VSEBIN. PREGLED NAČRTA ŠOLSKIH POTI SKUPAJ Z UČENCI. KULTURNO OBNAŠANJE NA V AVTOBUSU, V KOMBIJU. IZDELAVA VARNOSTNIH NAČRTOV PRED VSAKIM DNEVOM S POSEBNO VSEBINO, KI SE IZVAJA IZVEN ŠOLE.</p>	<p>V TEDNU MOBILNOSTI</p> <p>VSE LETO</p>	<p>ŠOLA, UČITELJI, UČENCI</p>
<p>POHOD ZA UČENCE 5. RAZREDA</p>	<p>ZMANJŠANJE UPORABE AVTOMOBILOV. DRUGE OBLIKE MOBILNOSTI. ZDRAVA PREHRANA IN GIBANJE.</p>	<p>V TEDNU MOBILNOSTI</p>	<p>ŠOLA, UČITELJI</p>
<p>AKCIJA »VOZI VARNO! (PO)MISLI NA OTROKE«</p>	<p>NATEČAJ PRI ISKANJU NAJBOLJŠE RISBICE NA TEMO VARNOSTI V PROMETU. TEMA RISBIC: JAZ V PROMETU</p>	<p>V TEDNU MOBILNOSTI</p>	<p>UČENCI 1. TRIAD E, UČITELJI</p>
<p>OPREMLJANJE ŠOLSKIH POTI S PLAKATI SLOGANA ETM – ZDRUŽIMO MOČI, DELIMO SI PREVOZ. GREŠ V ISTO SMER? PRISEDI.</p>	<p>OSVEŠČANJE LJUDI. RAZDELJEVANJE KARTIC.</p>	<p>PRED ETM V ETM</p>	<p>UČENCI 5. RAZREDA</p>
<p>PRIKAZOVALNIK HITROSTI, KI JE POSTAVLJEN NA OBVOZNICI V ŠMARJETI, OB</p>	<p>RAVNATELJICA PREDSTAVI UČENCEM IN ZAPOSLENIM PRIKAZOVALNIK</p>	<p>ETM</p>	<p>VSI UČENCI IN VSI ZAPOSL ENI</p>





OBČINSKI ZGRADBI, KJER JE PREHOD ZA PEŠČE	HITROSTI (LCD MONITOR IN MINI RAČUNALNIK).		
LUTKOVNA PREDSTAVA »ENA ENA TRI« ZA ZAKLJUČEK DOGODKA SONČKOV DAN	PREDSTAVA SE IZVAJA V OKVIRU PREVENTIVNEGA PROJEKTA MNZ REPUBLIKE SLOVENIJE »POLICIJA ZA OTROKE«. V OKVIRU PROJEKTA ŽELI SLOVENSKA POLICIJA OTROKOM PREDSTAVITI IN PRIBLIŽATI POLICISTE IN NJIHOVO DELO. ZATO SE OTROKOM PO LUTKOVNI IGRICI PREDSTAVIJO TUDI PRAVI POLICISTI - Z NJIMI SE OTROCI LAHKO POGOVARJAJO, JIH SPRAŠUJEJO, SI OGLEDAJO NJIHOVE AVTOMOBILE, MOTORJE IN RAZNE TEHNIČNE PRIPOMOČKE, KI SO JIM ZANIMIVI, ŽIVALI	EVROPSKI TEDEN MOBILNOSTI	VRTEC SONČEK, VSI MALČKI, STARŠI IN ZAPOSLENI
PROMETNI DNEVI	KOLESARSKI IZLET, ROLERSKI DAN, DAN NA SKIROJU	SKOZI LETO	VRTEC, ŠOLA
KOLESARSKI IZPITI	PRIDOBITEV KOLESARSKE IZKAZNICE.	MAJ 2018	UČENCI 5. RAZREDA, POLICIST, ŠOLSKA PROMETNA SLUŽBA, REDARJI, KK ADRIA NOVO MESTO





<p>BISTRO GLAVO VARUJE ČELADA TER VARNO KOLO</p>	<p>UPORABA ČELADE NA KOLESU, SKIROJU, ROLERJIH.</p>	<p>V SKLOPU EVROPSKEGA TEDNA MOBILNOSTI TER APRILA IN MAJA 2018</p>	<p>VSI</p>
---	--	--	-------------------





6.1 VARNOST OTROK V CESTNEM PROMETU – ZAKONSKA DOLOČILA

VARSTVO OTROK

- Načelo varstva šibkejših udeležencev. (2. člen)
- Otroci morajo biti kot udeleženci v cestnem prometu deležni posebne pozornosti in pomoči vseh drugih udeležencev. (91. člen/1.)
- Odgovornost staršev. (94. člen)

VAROVANJE OTROK

- Organiziranje in izvajanje varstva otrok v cestnem prometu – vrtci, šole, organizirane skupine staršev, ustanove, društva ... (91. člen/2.)
- Varovanje na prehodu, oseba 21 let, oblačila, prometni znak "Ustavi". (91. člen/3.)

SPREMSTVO NA POTI V VRTEC

- Na poti v vrtec MORAJO otroci imeti spremstvo polnoletne osebe – izjema otroci nad 10 let, če to dovolijo starši. (91. člen/5.)

OTROCI UDELEŽENCI V CESTNEM PROMETU – PEŠCI

- Varstvo otrok. (91. člen)
- Kresnička: ponoči ali ob zmanjšani vidljivosti jo MORAJO IMETI ... (93. člen)
- Pešci: pločniki, vozišče - levi rob, izjeme ... (95., 97. člen)

OTROK POTNIK

- Uporaba varnostnega pasu. (83. člen)
- Uporaba otroškega sedeža – zadrževalnih sistemov (do 150 cm in 12 let), ... (102. člen/14.)
- Otrok na traktorju. (102. člen/12.)

OTROK KOT POTNIK IN NJIHOVI PREVOZI

- Prevoz skupine otrok. (92. člen)
- Prevoz oseb. (102. člen/12., 15.)
- Vstopanje in izstopanje potnikov. (101. člen/1.,2., 4. + 64. člen/2.)
- Otrok potnik na kolesu mlajši od 8 let – le polnoletna oseba ... (103. člen/6., 8.)
- Otrok ne sme biti potnik na motornem kolesu, potnik je lahko le oseba starejša od 12 let. Voznik kolesa z motorjem, mlajši od 16 let, ne sme prevažati potnika. (104. člen/3., 7.)

OTROK KOLESAR

- Do 6. leta le na pešpoti, območju za pešce – spremstvo. (137. člen)
- Zaščitna čelada. (84. člen/ 3.)
- Prva pravila in ravnanja v cestnem prometu. (46.- 51. člen, 119. člen/14.)

Povzeto po Zakonu o varnosti cestnega prometa, Ministrstvo za notranje zadeve, Ljubljana, 2004.



6.2 ŠOLSKA PROMETNA SLUŽBA

Učenci prometniki nadzorujejo promet v bližnji okolici šole:

- prve tedne pouka poteka nadzor na nevarnih križiščih in prehodih,
- pomagajo usmerjati promet ob večjih prireditvah v šoli,
- so aktivni ob izvedbi kolesarskega izpita.

6.3 SODELOVANJE S PROSTOVOLJCI

Prvi teden v septembru prostovoljci - krajanje nadzorujejo varno vstopanje in izstopanje otrok v šolski avtobus na vaških postajališčih. Pomagajo na prehodih za pešce v centru Šmarjete in v neposredni bližini šole.

6.4 POLICIST – VODJA POLICIJSKEGA OKOLIŠA

Policist izvaja določeno izobraževanje, ki se nanaša na izvedbo prometne varnosti učencev in prisostvuje aktivnostim vodenim s strani šole. Pri tem jim svetuje.

Oblike sodelovanja:

- udeleži se roditeljskega sestanka prvošolcev (Varna pot, Rumena rutica),
- delo na terenu s prvošolci (Prvošolec v prometu),
- povabljen je na sestanek s starši četrtošolcev pred izvedbo kolesarskega izpita,
- prisostvuje vožnji otrok s kolesi v rednem cestnem prometu, tako da umirja promet in izvaja policijska pooblastila,
- spodbuja, obvešča o akcijah Sveta za preventivo in vzgojo v cestnem prometu Republike Slovenije.



📷 **Fotografija 70:**

Učenci vstopajo v šolski avtobus.

7 PREDLOGI UČENCEV ZA IZBOLJŠANJE NJIHOVE VARNOSTI

- ❖ Prehod za pešce pri nekdanji gostilni Cviček, mimo trgovine Mercator, Zoranovih, do krožišča.



☞ **Fotografija 71:**

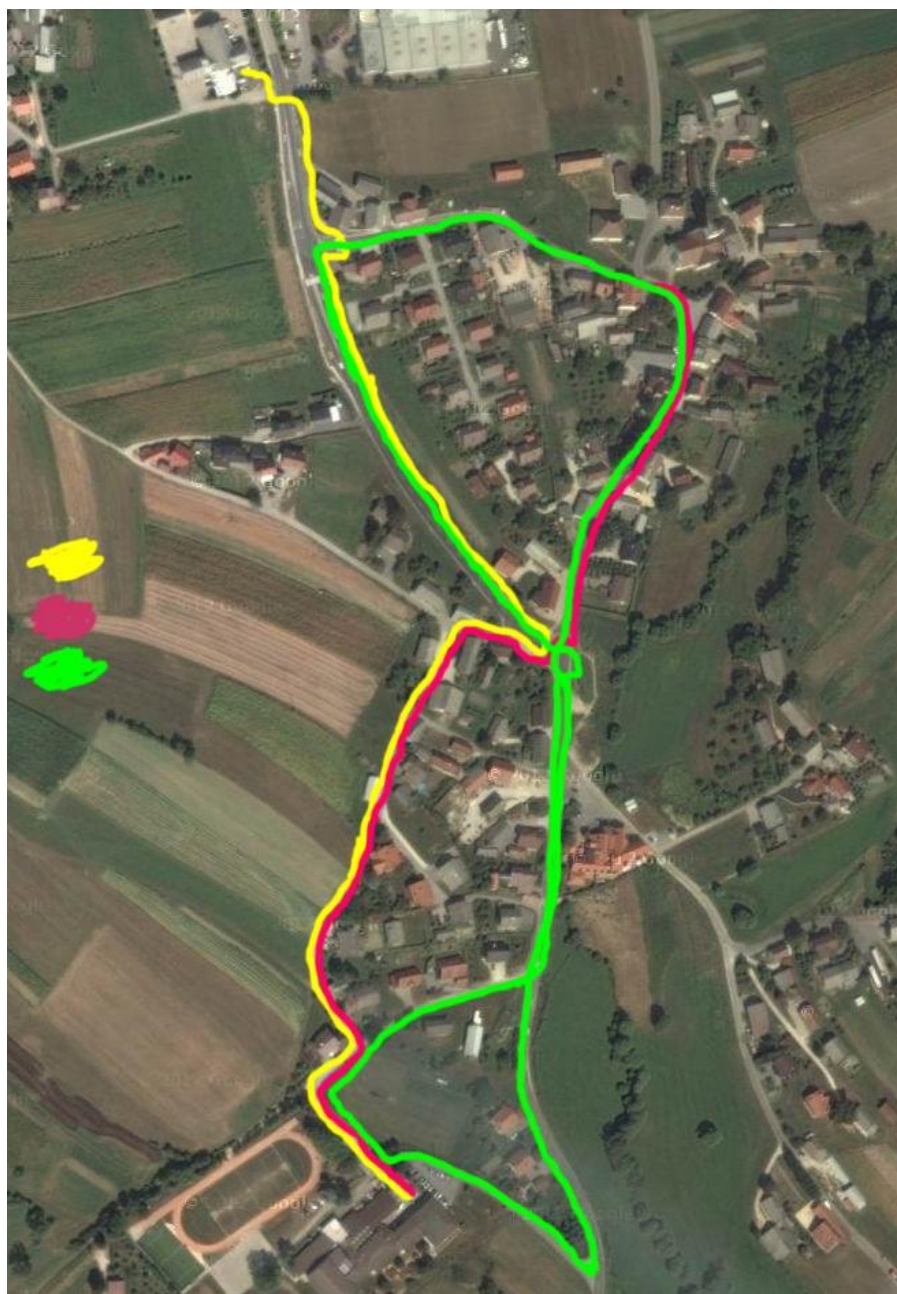
Hiše so do ceste, pločnika ni. Obnoviti talno označbo za prehod ceste.

- ❖ Postavitev ogledal pod pravim kotom.
- ❖ Označeni prehodi za pešce.
- ❖ **Pločnik med Šmarjeto in Šmarješkimi Toplicami – V GRADNJI PLOČNIK IN KOLESARSKA STEZA – dela so se pričela septembra 2016**
- ❖ Večkratno nadzorovanje hitrosti skozi naselje s strani policistov.



8 NAČRT ŠOLSKIH POTI

S pomočjo opisanih dejavnosti smo izdelali skico poti v naši šolski okolici. Načrt visi na vidnem mestu na šolskem hodniku in tudi po razredih v manjšem merilu. Z njim so seznanjeni vsi učenci šole.



Fotografija 72:
Skica varnejših poti v šolo.

LEGENDA

- pešpot od šole do dvorane večnamenskega doma
- pešpot od šole do cerkve
- pot, po kateri poteka kolesarski izpit





9 OPIS POTI DO ŠOLE IN DOMOV

Večina učencev OŠ Šmarjeta v šolo prihaja s **šolskim avtobusom ali kombijem**. Učenci so seznanjeni z obnašanjem na avtobusnih postajališčih, prav tako so seznanjeni z morebitno nevarnostjo na postajališču, kjer vstopajo in izstopajo.

Starše na prvem roditeljskem sestanku seznanimo z novostmi in jih prosimo za upoštevanje prometnega režima pred šolo in vrtcem.

Učencem **iz smeri Gorenja vas in Cerovec** priporočamo prihajanje v šolo in domov po varni poti skozi Gorenjo vas in Gobovce.

Učencem iz **centra Šmarjete** priporočamo, naj v šolo prihajajo po cesti mimo Ilovarjevih (ne mimo trgovine), pot nadaljujejo po pločniku do Kocjanovih. Na koncu pločnika pazljivo prečkajo glavno cesto in pot nadaljujejo po vaški poti mimo Pajkovih, Žibertovih, Bevčevih do šole. Pot domov naj poteka v obratni smeri. Varna pot je označena z znaki šolska pot.

Učenci, ki prihajajo v **šolo s kolesom**, naj vozijo po kolesarki stezi oz. se obnašajo v prometu skozi naselje in okrog šole tako, kot so se naučili pri usposabljanju za kolesarski izpit in pridobitvi kolesarske izkaznice. Vozijo naj se s prometno varnim kolesom in kolesarsko čelado.

Starše učencev pozivamo, da s svojimi otroki spregovorijo o obnašanju na nevarnih delih poti, tistim, ki imajo mlajše otroke pa svetujemo, da z njimi pot od doma do šole tudi prehodijo.



10 POVZETEK

1. Učenci naj natančno upoštevajo navodila razrednika.
2. Otrok naj gre v šolo pravočasno. Kjer je pločnik, naj hodi po pločniku, sicer pa po levi strani ceste v nasprotni smeri, kot poteka promet.
3. Prvošolčka pospremiijo sami starši in ga oni ter učitelji v šoli seznanijo s prometno varnostjo. Prvošolčki naj nosijo kresničke in rumene rutice.
4. Šola ima izdelan načrt šolskih poti, ki si ga učenci ogledajo na oglasni deski ali v razredu, in se z njim natančno seznanijo.
5. Učenci, ki se v šolo vozijo z javnimi prevoznimi sredstvi, šolskim avtobusom ali kombijem, morajo upoštevati pravila obnašanja na poti v šolo in domov ter na vseh površinah okrog šole.
6. Kolesarji naj se vozijo v šolo samo z brezhibno in popolno opremljenim kolesom. Imeti morajo zaščitno čelado in opravljen kolesarski izpit. Med letom lahko šola skupaj s policijo večkrat opravi kontrolo koles in vožnje.
7. Učenci 1. razreda osnovne šole smejo priti v šolo le v spremstvu odrasle osebe.



11 LITERATURA

1. Avto-moto zveza Slovenije in Ministrstvo za notranje zadeve – policija (2004). Zakon o varnosti cestnega prometa. Ljubljana: Schwarz d.o.o.
2. Brinovec, Slavko. (1992). Terensko delo, pedagoška delavnica. Ljubljana: Zavod Republike Slovenije za šolstvo in šport.
3. Svet za preventivo in vzgojo v cestnem prometu (2005). Novosti v Zakonu v cestnem prometu. Ljubljana: DELO – tisk časopisov in revij d.d.
4. Varnost učencev v cestnem prometu. (1998). Ljubljana: Ministrstvo za šolstvo in šport.
5. Zavod Republike Slovenije za šolstvo (2005). Gradivo s seminarja za pridobitev licence multiplikatorja prometne vzgoje. Uvajanje prometne vzgoje v devetletno osnovno šolo. Kolesarski izpiti v osnovni šoli. Šmarješke Toplice: ZRSS.
6. Fotografije. (2006 – 2016). Mojca Gorenc Ban. Andrej Kovačič. Arhiv Občine Šmarješke Toplice.
7. Načrt varnih poti. (2015). Google Earth. Obdelava: Andrej Kovačič.



12 DODATEK K NAČRTU, SEPTEMBER 2016

POVZETEK IZ ELABORATA ZAČASNE PROMETNE UREDITVE NA CESTI R3-667, ODS. 1385 ZBURE – DOLENJE KRONOVO – 1. FAZA OD KM 3,225 DO KM 3,991 Z DOPOLNITVAMI, USKLAJENIMI Z OBČINO ŠMARJEŠKE TOPLICE, STR. 23, IZDELAN AVGUSTA 2016

Varnost pešcev – predvsem otrok ob prihodu v šolo in odhodu iz šole

V večini prihajajo otroci v šolo organizirano, saj ima šola organiziran avtobusni prevoz (dnevno 3 vožnje za prihod in 3 oz. 4 vožnje (ponedeljek, sredo, četrtek) za odhod) in dnevno 4 kombi prevoze za prihod in odhod.

Učenci, ki pa prihajajo iz Šmarjete, pa imajo varno šolsko pot opisano v »Prometno varnostni načrt« (Osnovna šola Šmarjeta in Občina Šmarješke Toplice, pripravili učenci 5.razreda in mentorica Mojca Gorenc Ban 2015).

Izvlaček iz 4. odstavka 9. poglavja:

»Učencem iz centra Šmarjete priporočamo, naj v šolo prihajajo po cesti mimo Ilovarjevih (ne mimo trgovine), kjer na prehodu za pešce prečkajo cesto in pot nadaljujejo po levem pločniku do Kocjanovih. Na koncu pločnika ponovno pazljivo prečkajo glavno cesto in pot nadaljujejo po vaški poti mimo Pajkovich, Žibertovich, Šušteričevih ... Bevčevih do šole. Pot domov naj poteka v obratni smeri. Varna pot je označena z znaki šolska pot.« (<http://www.os-smarjeta.si/files/2015/09/Prometno-varnostni-na%C4%8Drt-2015-2016.pdf>)

OBVESTILO ZA UČENCE IN STARŠE, 19. 9. 2016

Začenjajo se dela na glavni cesti skozi Šmarjeto. Gre za širitev ceste oz. izgradnjo pločnika ter kolesarske steze. Dela so se že pričela. Cestne zapore se bodo izvajale po fazah in se bodo pomikale glede na potrebe gradbišča in uporabe državne in občinskih cest. V letošnjem letu bodo zapore od gostilne pri Pirkoviču do čistilne naprave v Šmarjeti.

Izmenično enosmerno bo urejen promet najprej od Pirkoviča do izvoza k šoli, potem pa naprej po fazah proti Šmarješkim Toplicam.

Ob delih na cesti smo učence še posebej opozorili na previdno prihajanje v šolo in iz šole. Glede na to, da večina učencev v šolo prihaja organizirano – z avtobusom ali s kombijem, smo posebej opozorili tiste, ki prihajajo iz centra Šmarjete, da uporabljajo varno šolsko pot. Ista pot se priporoča tudi učencem, ki obiskujejo verouk.

V šolo naj prihajajo po cesti mimo Ilovarjevih, proti obvoznici (ne mimo trgovine), pot nadaljujejo po pločniku do Kocjanovih. Tukaj prečkajo cesto in pot nadaljujejo po vaški poti mimo Pajkovich, Žibertovich, Bevčevih, do šole. Pot domov naj poteka v obratni smeri.



13 DODATEK K NAČRTU, SEPTEMBER 2017

Ker v tem letu potekajo zaključna dela na cesti Šmarjeta – Šmarješke Toplice, bodo učenci med letom dobili dodatna navodila o ravnanju v prometu, **vezana na uporabo pločnika in kolesarske steze.**

Takrat se bo posodobil tudi Načrt šolskih poti.